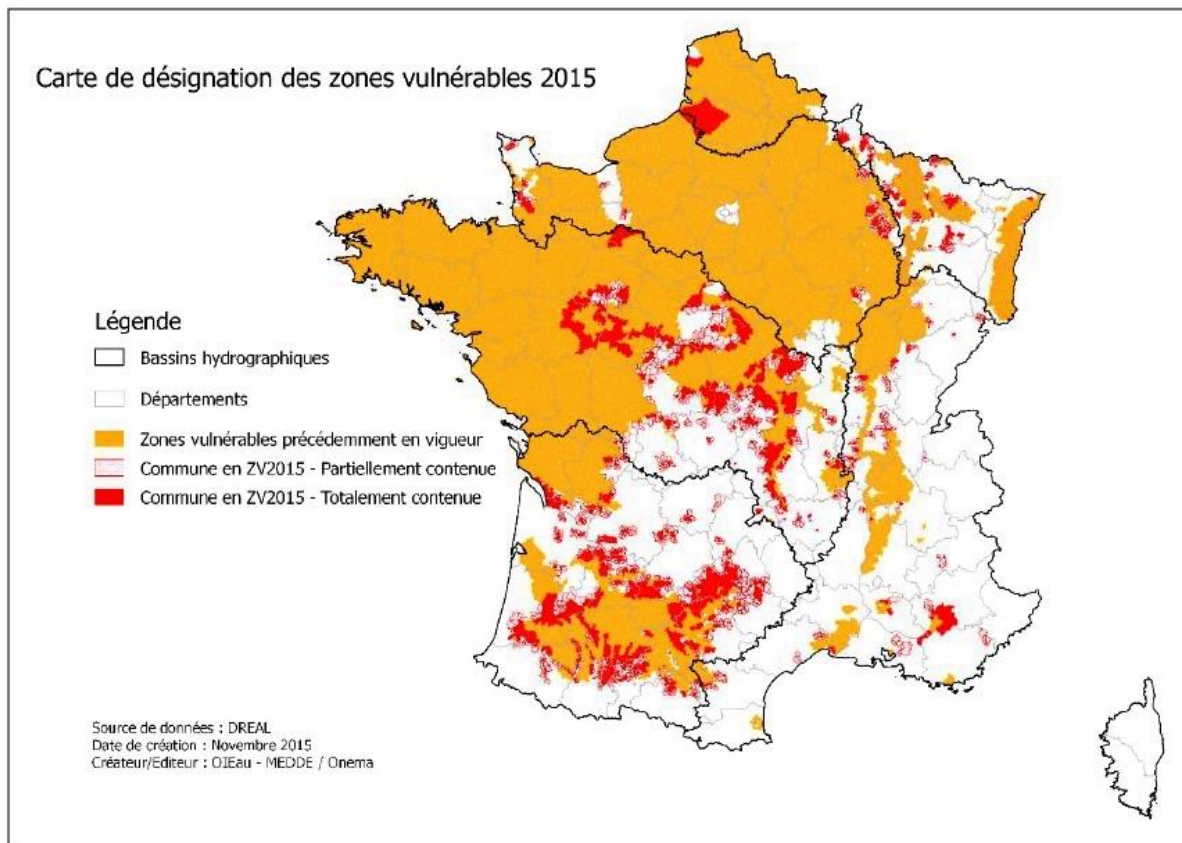


Update regelgeving opslag mest op de kopakker in nitraatgevoelige zones in Frankrijk

Met deze informatiefiche wil VCM een update geven van de huidige Franse reglementering rond opslag van mestproducten op de kopakker in nitraatgevoelige zones (*Arrêté du 11 octobre 2016 modifiant l'arrêté du 19 décembre 2011 relatif au programme d'actions national à mettre en œuvre dans les zones vulnérables afin de réduire la pollution des eaux par les nitrates d'origine agricole*). Afhankelijk van de locatie van het perceel (al dan niet in nitraatgevoelige zone) zijn er bijkomende voorwaarden. Figuur 1 geeft een weergave van de nitraatgevoelige zones in Frankrijk (Zones Vulnérables Nitrates, ZVN).



Figuur 1: Afbakening ZVN (13/03/2015) in Frankrijk (DREAL). De gemeenten die gedeeltelijk aangeduid zijn als NVZ kunnen opgedeeld zijn op sub-gemeentelijk niveau.

Opslag kopakker Frankrijk

Tabel 1: Overzicht regelgeving opslag op de kopakker van organische meststoffen in ZVN, bij een opslag van langer dan 10 dagen voor het product uitgereden wordt op het veld.

Type mest	Opslag kopakker toegestaan?	Overkapping hoop?	Max. termijn opslag	Max. herhaling opslag op dezelfde plaats	Max. hoogte
Vaste mest (stalmest), zonder risico op uitspoeling	JA	NEEN	9 maand	3 jaar	2.5 m
Pluimveemest, zonder risico op uitspoeling	JA	JA (vanaf 13/10/2017)	9 maand	3 jaar	3 m
Gedroogde pluimveemest > 65% DS	JA	JA, doek die geen water doorlaat maar wel gassen	9 maand	3 jaar	Niet gespecificeerd
Producten die voldoen aan NFU 44-051 of 42-001	Na te gaan per departement, neem contact op met landbouwkamer of DREAL (zie contactlijst hieronder).				

Bij opslag op de kopakker in nitraatgevoelige zones, moet aan **bijkomende voorwaarden** voldaan worden volgens het aangepast besluit (11/10/2016) betreffende het nationaal actieprogramma voor de nitraatgevoelige zones om de vervuiling van het water door nitraat afkomstig van de landbouw te verminderen:

1. Er mag geen zijdelingse afstroom van mestsappen zijn, de hoop moet vast zijn en zichzelf samen houden.
2. Producten met verschillende karakteristieken mogen niet met elkaar gemengd worden.
3. De grootte van de hoop moet overeenstemmen met de hoeveelheid die nodig is om de omliggende percelen te bemesten.
4. De hoop moet zo opgesteld worden dat een product met homogene samenstelling uitgereden kan worden en infiltratie door water moeten gelimiteerd worden.
5. Op percelen waar niet mag uitgereden worden, mag ook geen mestopslag gebeuren, alsook op overstroombare gebieden en zones voor infiltratie, nabij breuklijnen en waterputten is mestopslag verboden.
6. De duur van opslag mag de 9 maanden niet overschrijden
7. De hoop mag niet aanwezig zijn op het veld vanaf 15 november tot 15 januari, behalve bij opslag op de weide of op een bed van ongeveer 10 centimeter absorberend materiaal met een C/N verhouding hoger dan 25 zoals stro of als de hoop bedekt wordt.
8. Het perceel waar de mest opgeslagen is, de datum van aanmaak van de hoop en de datum van uitrijden moeten geregistreerd worden.

In nitraatgevoelige zones, moeten ook de hieronder opgelijste specifieke eisen gerespecteerd worden, afhankelijk van het type mest dat opgeslagen wordt op het veld, met uitzondering van korte opslag (< 10 dagen voor het uitrijden):

- Voor **vaste mest (stalmest), zonder risico op uitspoeling**, moet de hoop geplaatst worden op een perceel, op een weide, op een perceel met een teelt van minder dan twee maanden, op een perceel met een goed ontwikkelde groenbedekker of op een bed van ongeveer 10 cm van goed absorberend materiaal met een C/N verhouding van > 25 zoals stro. De hoop moet afgelijnd worden met koord en de hoogte mag maximaal 2.5 meter zijn. De aanhangwagens moeten één voor één gelegegd worden.
- Voor **pluimveemest, zonder risico op uitspoeling**, moet de hoop conisch zijn en mag de hoogte maximaal 3 meter zijn. Een jaar na de toepassing van het aangepast nationaal actieprogramma, dus vanaf 13/10/2017, wordt voor dit type mest ook een bedekking als bescherming tegen het weer en laterale uitspoeling verplicht.
- Voor **pluimveemest na droging** (>65% droge stof), moet de hoop bedekt worden met een zeil dat niet doorlaatbaar is voor water maar doorlaatbaar voor de gassen.

Afstandsregels

Daarnaast moeten de afstandsregels steeds gerespecteerd worden (zie Tabel 2). Deze afstanden kunnen wijzigen per departement en worden dus best nagevraagd per departement.

Tabel 2: afstandsregels tussen mestopslagplaats en derde partijen of andere elementen uit de omgeving

	Nitraatgevoelige zone
Eigendomsgrenzen, huizen, campings	15-50 ¹
Badplaatsen en stranden	200
Kweek van schelpdieren	500
Aquacultuur	50
Rivieren, bronnen	35
Meetpunten voor drinkbaar water	50

¹ 15m voor stalmest, 50m voor andere mestsoorten

Bronnen en meer informatie

Vrij naar: Loyon (2015). French regulation about temporary field storage of solid manure (cattle, pig and poultry). IRSTEA

<http://www.lafranceagricole.fr/actualites/gestion-et-droit/nitrates-le-volet-national-de-la-reforme-des-programmes-daction-amende-1,0,2986317625.html>

<https://www.legifrance.gouv.fr/affichTexte.do?cidTexte=JORFTEXT000033227190&dateTexte=&categorieLien=id>

Meer informatie bij de verschillende departementen:

DDPP du Pas-de-Calais

Delphine DEJARDIN

Service de la Santé Protection Animale et de l'Environnement BP 40019 rue Ferdinand Buisson

62022 ARRAS CEDEX

Tél : 03.21.21.26.37

VCM vzw
November 2016



Marne

Didier Mortas

didier.mortas@marne.gouv.fr

Somme

Christelle DEHAINE

Responsable du SATEGE de la Somme

AGRICULTURES & TERRITOIRES

Chambre d'agriculture de la Somme

19 bis rue Alexandre Dumas

80096 Amiens cedex 3

Tel: 03.22.33.69.19

Port : 06.86.37.56.82

Nord

Sophie Lehwald of Claire Bodele

sophie.lehwald@agriculture-npdc.fr of claire.bodele@agriculture-npdc.fr

Meer informatie bij de verschillende landbouwkamers

<http://www.chambres-agriculture.fr/chambres-dagriculture/nous-connaître/lannuaire-des-chambres-dagriculture/>